

นโยบายผู้บริหารสำนักงานสาธารณสุขอำเภอแม่จริม

ปีงบประมาณ ๒๕๖๖

สำนักงานสาธารณสุขอำเภอแม่จริม เป็นส่วนราชการบริหารส่วนภูมิภาค ของกระทรวงสาธารณสุขในระดับอำเภอ โดยมีสาธารณสุขอำเภอ เป็นผู้แทนปลัดกระทรวงสาธารณสุขทำหน้าที่หัวหน้าส่วนราชการตามมาตรา๕๕ แห่งพระราชบัญญัติระเบียบบริหารราชการแผ่นดิน พ.ศ. ๒๕๔๕ ฉบับที่ ๕ มาตรา ๔๒ และตามพระราชบัญญัติหลักประกันสุขภาพแห่งชาติพ.ศ. ๒๕๔๕ มีอำนาจบังคับบัญชาข้าราชการ ติดตาม กำกับ ควบคุม ประเมินผล การจัดทำแผนยุทธศาสตร์สาธารณสุข โดยภารกิจกำกับ การบริหาร และประสานงานร่วมกับ โรงพยาบาลชุมชน โรงพยาบาลส่งเสริมสุขภาพตำบลในพื้นที่อำเภอ ชมรมอาสาสมัครสาธารณสุขประจำหมู่บ้าน รวมถึงการบูรณาการระหว่างส่วนราชการในอำเภอ โดยมีนายอำเภอเป็นผู้บังคับบัญชา มีโรงพยาบาลส่งเสริมสุขภาพตำบล ๗ แห่ง สถานบริการสาธารณสุขชุมชน ๑ แห่ง คลินิกเอกชน ไม่มี ร้านขายยา ๑ ร้าน เป็นหน่วยงานส่วนราชการส่วนภูมิภาคในหน่วยงานสังกัดกระทรวงสาธารณสุขและสนับสนุนการปฏิบัติงานร่วมกับหน่วยงานอื่น โดยขึ้นตรงต่อ นายอำเภอแม่จริม และนายแพทย์สาธารณสุขจังหวัดน่าน สำนักงานปลัดกระทรวงสาธารณสุข ดำเนินการภายใต้ พันธกิจตามกฎหมายที่มีประสิทธิภาพเพื่อผลลัพธ์ที่ดีขององค์กร โดยการจัดระบบบริการสุขภาพในการส่งเสริม ป้องกัน รักษาฟื้นฟูและคุ้มครองผู้บริโภค โดยดูแลสุขภาพตลอดช่วงอายุ อัตราป่วย ตาย ลดลง ประชาชนสามารถเข้าถึงบริการได้สะดวกรวดเร็ว ในส่วนของการให้บริการระดับปฐมภูมิของโรงพยาบาลส่งเสริมสุขภาพตำบลในพื้นที่อำเภอ โดยเชื่อมโยงและประสาน สถานพยาบาล ระดับ ทตยภูมิ และตตยภูมิ มีการทำงานประสานกันแบบไร้รอยต่อ มีการพัฒนาปรับปรุงระบบบริการที่มีคุณภาพด้วย ITA /PMQA / พขอ. : การพัฒนาคุณภาพชีวิตระดับอำเภอ ให้ ครอบคลุมผู้มีส่วนได้ส่วนเสียทุกกลุ่ม

วิสัยทัศน์: สำนักงานสาธารณสุขอำเภอแม่จริม เป็นองค์กรหลักด้านสุขภาพ ที่รวมพลังด้านสังคม เพื่อประชาชนสุขภาพดี ภายในปี ๒๕๖๙

พันธกิจ:

๑. จัดทำแผนยุทธศาสตร์ด้านสาธารณสุขในพื้นที่อำเภอเพื่อขับเคลื่อนนโยบายสู่การปฏิบัติ
๒. พัฒนางองค์ความรู้ด้านกฎหมายการแพทย์และสาธารณสุขแก่บุคลากร เพื่อให้สามารถนำไปบังคับใช้ได้อย่างถูกต้อง
๓. ติดตาม ประเมินผล และให้คำแนะนำการจัดบริการของหน่วยบริการตามมาตรฐานคุณภาพที่กำหนด
๔. พัฒนาศูนย์ข้อมูลสารสนเทศด้านสุขภาพ เพื่อสื่อสารสาธารณะ ในพื้นที่อำเภอ
๕. สนับสนุน ประสานงาน และสร้างการมีส่วนร่วมด้านสาธารณสุขร่วมกับภาคีเครือข่ายในเขตพื้นที่อำเภอ
๖. สนับสนุนและพัฒนาศูนย์ประสานงานสุขภาพภาคประชาชนในระดับอำเภอ ให้เกิดความเข้มแข็ง สามารถสื่อสารความร่วมมือในการจัดการสุขภาพชุมชน

เป้าประสงค์

๑. มีแผนยุทธศาสตร์ด้านสาธารณสุข โดยการมีส่วนร่วมของภาคีเครือข่ายในพื้นที่อำเภอ
๒. บุคลากรสาธารณสุขมีความองค์ความรู้ด้านกฎหมายการแพทย์และสาธารณสุข และสามารถบังคับใช้ได้อย่างถูกต้อง
๓. หน่วยบริการปฐมภูมิในพื้นที่อำเภอ ได้รับการติดตาม ประเมินผลการปฏิบัติงานตามเกณฑ์มาตรฐาน
๔. อำเภอมีศูนย์ข้อมูลด้านสุขภาพที่มีคุณภาพ เพื่อใช้ข้อมูลในการสื่อสารสาธารณะด้านสุขภาพ
๕. ภาคีเครือข่าย มีส่วนร่วมในการขับเคลื่อนระบบสุขภาพในเขตพื้นที่อำเภอ
๖. มีศูนย์ประสานงานสุขภาพภาคประชาชนในระดับอำเภอ ที่มีประสิทธิภาพ

ยุทธศาสตร์

- Governance Excellence (บริหารเป็นเลิศด้วยธรรมาภิบาล)
- People Excellence (บุคลากรเป็นเลิศ)
- Service Excellence (บริการเป็นเลิศ)
- Service Excellence (บริการเป็นเลิศ)
- Promotion Prevention & Protection Excellence (ส่งเสริมสุขภาพและป้องกันโรคเป็นเลิศ)

กลยุทธ์

๑. วิเคราะห์ข้อมูลสถานะสุขภาพและปัจจัยคุกคามด้านสุขภาพระดับอำเภอแบบมีส่วนร่วม และเชื่อมประสานภาคีเครือข่ายในพื้นที่อำเภอ ในการกำหนดแผนยุทธศาสตร์ด้านสาธารณสุข
๒. อบรมพัฒนาองค์ความรู้และทักษะแก่บุคลากรสาธารณสุข ให้สามารถบังคับใช้กฎหมายการแพทย์และสาธารณสุขได้ถูกต้อง
๓. ประสานแผนกับภาคีเครือข่ายที่เกี่ยวข้อง เพื่อติดตามประเมินคุณภาพการจัดบริการตามมาตรฐานของหน่วยบริการปฐมภูมิในพื้นที่อำเภอ
๔. จัดตั้งศูนย์ข้อมูลสารสนเทศด้านสุขภาพที่มีคุณภาพ โดยการบูรณาการการมีส่วนร่วมกับภาคีเครือข่ายที่เกี่ยวข้อง
๕. สื่อสารข้อมูลด้านสุขภาพให้กับภาคีเครือข่าย เพื่อนำไปใช้ในการวางแผนการพัฒนา หรือแก้ไขปัญหาด้านสุขภาพ

๖. การจัดตั้งศูนย์ประสานงานสุขภาพภาคประชาชน และจัดทำแผนพัฒนาร่วมกับชมรม อสม. ระดับอำเภอ
อย่างต่อเนื่อง

ค่านิยม : MOPH : สุขภาพดี มีเครือข่ายทางสังคม ระบบสุขภาพยั่งยืน และมีความสุข

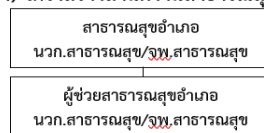
Mastery เป็นนายตนเอง Originality เร่งสร้างสิ่งใหม่

People Centered ใส่ใจประชาชน Humility ถ่อมตนอ่อนน้อม

รายได้: (ไม่มี) งบประมาณที่ได้รับจัดสรร: ๓๐,๐๐๐ บาท(สามหมื่นบาท)

จำนวนบุคลากร: ๓ คน

(ร่าง) โครงสร้างสำนักงานสาธารณสุขอำเภอ จังหวัดน่าน



หมายเหตุ
 -สสอ.น่านจังหวัดน่าน มีอัตรากำลังงาน.ขั้นต่ำ ๘ คน
 และในอนาคตเสนอขอ นิติกรและนวก.คอมพิวเตอร์
 เพิ่มอีกตำแหน่งละ ๑ คน รวมเป็น ๑๐ คน
 -** หมายถึง เป็นการกิจหลักของ สสอ.

๑. กลุ่มงานบริหาร -นวค.สาธารณสุข -จพง.ธุรการ -นิติกร (ขอเปิดกรอบเพิ่ม)	๒. กลุ่มงานสนับสนุนวิชาการและบริการ -นวค.สาธารณสุข -จพ.สาธารณสุข -นวค.คอมพิวเตอร์ (ขอเปิดกรอบเพิ่ม)	๓. กลุ่มงานส่งเสริมสุขภาพป้องกันโรค -พยาบาลวิชาชีพ -นวค.สาธารณสุข
๑.๑ งานกฎหมายการแพทย์และสาธารณสุข** (พันธกิจ สสอ. ข้อ ๒) ๑.๒ สนับสนุนงานสุขภาพภาคประชาชน** (พันธกิจ สสอ. ข้อ ๖) ๑.๓ ศูนย์รับเรื่องราวร้องทุกข์ด้านสาธารณสุข** ๑.๔ งานบริหารงานทั่วไป ๑.๕ งานส่งเสริมคุณธรรมและจริยธรรม ๑.๖ การดูแลรักษาสิ่งต่อคนใช้ในพระบรม ราชานุเคราะห์ ๑.๗ งานสนับสนุนหน่วยแพทย์ พอ.สว. ๑.๘ งานคุ้มครองผู้บริโภคด้านสุขภาพ ๑.๙ งานประกันสุขภาพ ๑.๑๐ งานตรวจสอบและควบคุมภายใน ๑.๑๑ งานประกอบโรคศิลปะ ๑.๑๒ การประสานหน่วยงานภายนอก ๑.๑๓ การพัฒนาศักยภาพบุคลากรและหน่วย บริการ	๒.๑ งานพัฒนาระบบสารสนเทศสาธารณสุขระดับ อำเภอ** (พันธกิจ สสอ. ข้อ ๑) ๒.๒ งานข้อมูลข่าวสารและสารสนเทศ** (ระบาดวิทยา, Data center, ศูนย์ประสานงาน สุขภาพภาคประชาชน, ข้อมูลตามยุทธศาสตร์ จังหวัดและอำเภอ ๑๐ เรื่อง, ข้อมูลกลุ่ม เปราะบาง และข้อมูลจุดเสี่ยง) (พันธกิจ สสอ. ข้อ ๔) ๒.๓ งานนิเทศ ติดตาม ประเมินผล สนับสนุน และคุณภาพหน่วยบริการ** (พันธกิจ สสอ. ข้อ ๓) ๒.๔ งานพัฒนาคุณภาพชีวิตระดับอำเภอ (พชอ.) ** (พันธกิจ สสอ. ข้อ ๕) ๒.๕ งานระบาดวิทยา ๒.๖ งานวิจัย นวัตกรรม ด้านสาธารณสุข ๒.๗ งานอุบัติเหตุและภัยพิบัติ	๓.๑ งานส่งเสริมสุขภาพทุกกลุ่มวัย (กลุ่มเป้าหมาย ๘ กลุ่ม ได้แก่ หญิงตั้งครรภ์และ หญิงหลังคลอด เด็กก่อนวัยเรียนวัยเรียน และ เยาวชน วัยทำงาน สูงอายุ กลุ่มป่วยโรคเรื้อรัง พิการและทุพพลภาพ (เชื่อมโยงกับศูนย์ COC อำเภอ) และประชาชนทั่วไปที่มีความเสี่ยง ๓.๒ งานป้องกันควบคุมโรคไม่ติดต่อ ๓.๓ งานป้องกันควบคุมโรคติดต่อ ๓.๔ โครงการอันเนื่องมาจากพระราชดำริของ พระบรมวงศานุวงศ์ และชมรมทูปี นู๋เบอร์วัน (กรรมการ กองทุน กิจกรรม) ๓.๕ งานสุขาภิบาลและอนามัยสิ่งแวดล้อม เช่น เหตุรำคาญ สถานประกอบการ ร้านอาหาร โรงแรม เป็นต้น ๓.๖ งานอาชีวอนามัย เช่น สถานประกอบการ ร้านอาหาร โรงแรม เป็นต้น ๓.๗ งานแพทย์แผนไทยและการแพทย์ทางเลือก ๓.๘ งานสุขภาพจิตและยาเสพติด